

Sky Wars

Dokumentacja użytkownika

Autorzy:

Przemysław Dobrowolski, PCC
Paweł Gorczyński, PCC
Michał Harasimowicz, RCC
Maciej Jurkowski, PCC
Piotr KomisarSKI, PCC

Spis treści

Instalacja i uruchomienie aplikacji.....	3
Menu główne.....	4
Single player.....	4
Network.....	4
Settings.....	6
Credits.....	6
Exit.....	6
Rozgrywka.....	6
Sterowanie.....	6
HUD.....	7
Cel gry.....	7

Instalacja i uruchomienie aplikacji

Plik zip zawierający spakowaną aplikację należy rozpakować do wybranego folderu, a następnie użyć pliku game.exe, aby uruchomić aplikację.

Przy pierwszym uruchomieniu pokazuje się okienko konfiguracyjne Ogre, którym należy ustawić pożądane parametry wyświetlania (system renderowania, rozdzielczość, etc.).



Kliknięcie OK uruchomi samą aplikację.

Menu główne

Po chwili oczekiwania pojawia się ekran głównego menu:



Single player

Powoduje rozpoczęcie nowej gry dla jednego gracza.

Network

Po wybraniu tej opcji pojawia się ekran wyboru gry sieciowej.



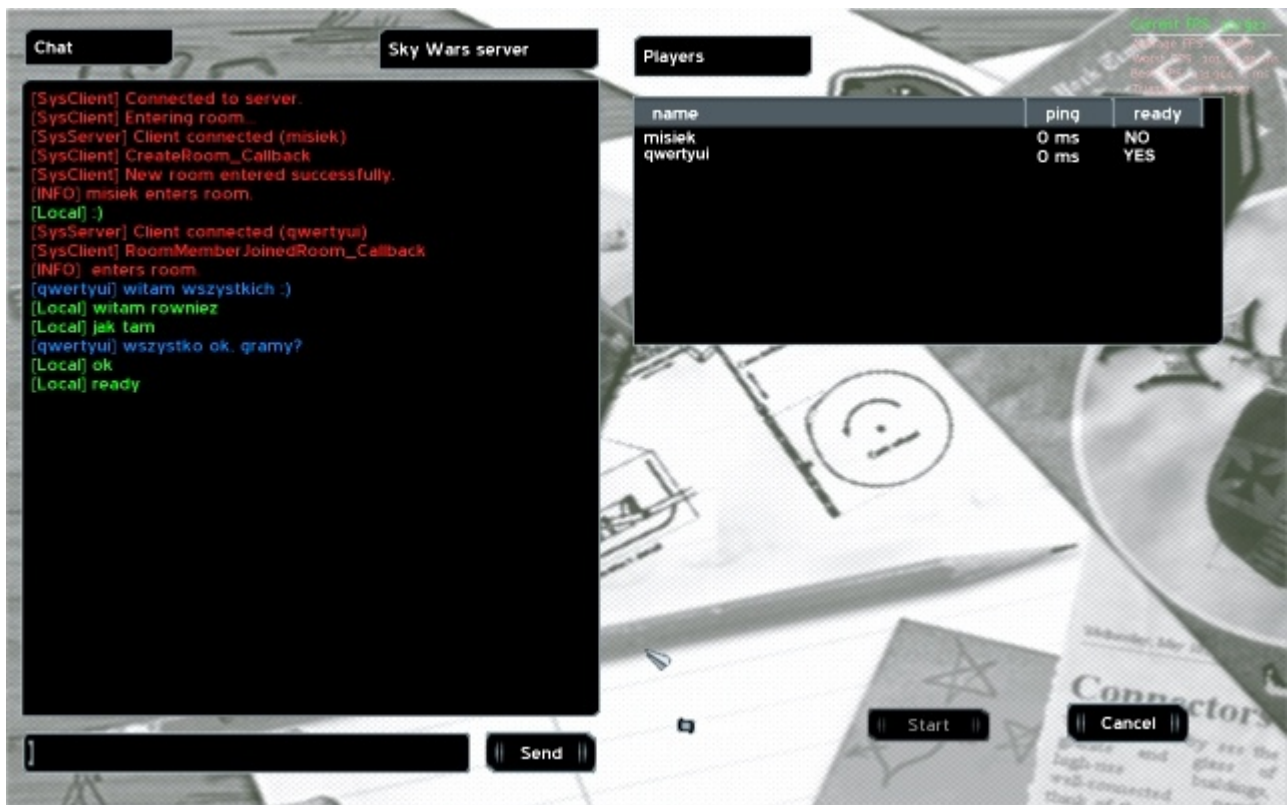
W tabeli wyświetlają się automatycznie wyszukane gry sieciowe, dwukrotne kliknięcie na którąś z nich powoduje dołączenie się do niej.

Przycisk Ping all wymusza odświeżenie listy.

W przypadku nieznalenia danej gry lub chęci gry poza siecią lokalną możemy ręcznie podać szukany adres IP, a następnie użyć przycisku Connect.

Kliknięcie Host LAN game powoduje założenie nowej gry.

Po pomyślnym połączeniu/utworzeniu nowej gry pojawia się ekran lobby, gdzie wyświetla się lista aktualnie przyłączony graczy, oraz czat pozwalający na ustalenie reguł gry.



Gdy wszyscy gracze zaznaczą przycisk Ready, a host kliknie Start, rozpoczyna się gra.

Settings

Pozwala manipulować ustawieniami gry.

Uwaga! Zmiana ustawień graficznych wymaga ponownego uruchomienia aplikacji.

Credits

Wyświetla krótką informację u autorach gry ;).

Exit

Zamyka grę i powraca do systemu operacyjnego.

Rozgrywka

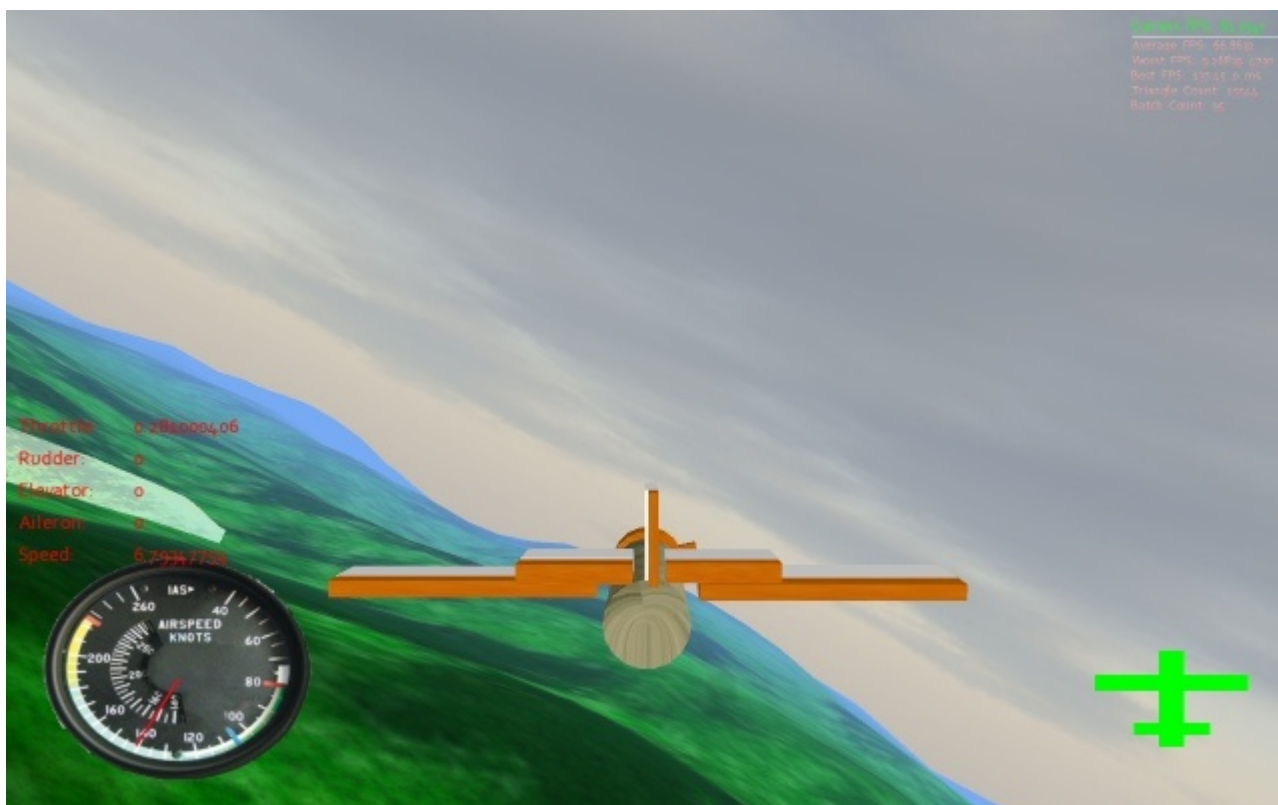
Sterowanie

Domyślne sterowanie wygląda następująco:

- strzałki lewo - prawo – zmiana wychylenia samolotu,
- strzałki góra - dół – przepustnica,
- klawisze a - d – skręt,
- klawisze w - s – wznoszenie/opadanie,
- spacja – strzał,
- klawisz c – zmiana kamery,
- klawisz ~ - wyświetlenie konsoli,
- klawisz ESC – wyjście do menu.

HUD

Ekran gry powinien wyglądać mniej więcej tak:



W lewym dolnym rogu wyświetla się aktualna prędkość lotu, z prawej strony mamy podgląd uszkodzeń poszczególnych części samolotu. Kolor zielony oznacza nieuszkodzone części, żółty to lekkie obrażenia, czerwony to poziom krytyczny, natomiast czarny oznacza, że uszkodzenia całkowite (i jest równoznaczne ze śmiercią).

Cel gry

Celem gry jest zestrzelenie samolotu przeciwnika oraz pozostanie jednocześnie przy życiu.

W przypadku, gdy którakolwiek część samolotu (w wyniku obrażeń od pocisków lub zderzenia z przeszkodą/ziemią) zmieni kolor na czarny, pojawia się ekran śmierci.

Current FPS: 55.6643
Average FPS: 58.365
Worst FPS: 22.8582 7983 m
Best FPS: 117.443 1 m/s
Triangle Count: 32854
Batch Count: 74

You are dead

Press Enter to return to menu

Throttle: 1
Rudder: 0
Elevator: 0
Aileron: 0
Speed: -15.4532642

